



# AVVISO

## FORMAZIONE CONTINUA E PERMANENTE

# FAQ



## Sommario

Informazioni generali .....	2
Tempistiche.....	3
Requisiti dei destinatari .....	4
Titoli di studio e percorsi di formazione.....	5
Presentazione della domanda .....	7
Rinuncia al voucher.....	8
Rendicontazione .....	9
Liquidazione del voucher .....	10

## Informazioni generali

### 1. Cos'è il voucher formativo?

Il voucher è un contributo che ti rimborsa, nei limiti previsti dall'Avviso, i costi di partecipazione al percorso formativo da te scelto e gli eventuali costi indiretti (spese di trasporto).

### 2. Posso scegliere qualsiasi percorso formativo?

Sì, ma ricorda che la partecipazione ad alcuni percorsi formativi è vincolata al titolo di studio in tuo possesso (ad esempio, puoi partecipare ad un percorso di laurea triennale solo se hai conseguito il diploma di maturità).

## Tempistiche

### 1. Come si calcolano i giorni previsti nell'Avviso?

I giorni indicati in Avviso si riferiscono sempre a giorni di calendario. Se la scadenza coincide con un giorno festivo, il termine per l'invio è posticipato al primo giorno lavorativo utile.

Ad esempio: se ricevi la comunicazione di richiesta integrazioni il 1° luglio 2026, il conteggio parte dal giorno successivo ovvero dal 2 luglio. Il 60° giorno (scadenza prevista per trasmettere le integrazioni) cade il 23 settembre 2026. Qualora il 23 settembre fosse caduto di domenica, la scadenza sarebbe stata automaticamente prorogata al primo giorno lavorativo utile.

### 2. Quali sono le tempistiche per l'accettazione della richiesta di voucher da parte di Forma.Temp?

Il Fondo ha 30 giorni per verificare la documentazione che hai trasmesso e comunicarti l'esito.

### 3. Se il Fondo mi chiede integrazioni o chiarimenti, quanti giorni ho per rispondere?

Devi trasmettere tramite il sistema informativo la risposta entro **60 giorni di calendario** calcolati a partire dalla data di ricezione della richiesta.

### 4. Se il Fondo mi chiede integrazioni e non invio la documentazione entro 60 giorni, posso inviarla anche in un secondo momento?

No, non è possibile. In tale caso il Fondo valuta la richiesta di voucher sulla base dei documenti già presenti nel portale.

## Requisiti dei destinatari

### 1. Chi può chiedere il voucher?

I lavoratori assunti in somministrazione a tempo determinato (TD) o a tempo indeterminato, anche in apprendistato (TI).

### 2. Come posso verificare se sono un lavoratore in somministrazione?

Puoi verificarlo consultando il tuo contratto di lavoro.

### 3. Sono assunto/a in staff leasing, posso richiedere il voucher?

Sì, in quanto il c.d. Staff Leasing indica che sei stato assunto/a in somministrazione a tempo indeterminato.

### 4. Come posso sapere se ho raggiunto i 6 mesi (156 giorni) di anzianità lavorativa?

Ai fini del calcolo delle giornate utili per il raggiungimento del requisito di anzianità richiesto, è necessario prendere in considerazione le giornate lavorate risultanti dalle buste paga in base alla condizione di miglior favore. Ad esempio, se la busta paga riporta i seguenti dati:

gg. retribuiti 23, gg. lavorati 21, **gg. INPS 26**

si prende in considerazione il valore più alto, ovvero gg INPS 26.

Il conteggio deve essere effettuato sommando, per ogni busta paga relativa agli ultimi 18 mesi di lavoro, il valore individuato secondo le modalità riportate nell'esempio.

### 5. Ho un contratto part time verticale come conteggio i 6 mesi di anzianità lavorativa?

In caso di part-time verticale, part-time misto o contratti con Monte Ore Garantito - MOG occorre considerare non i giorni ma le ore lavorate fino ad arrivare a un totale di 624 ore. Ad esempio:

**ore retribuite 60**, ore lavorate 54

si prende in considerazione il valore più alto, ovvero ore retribuite 60.

### 6. Come si conteggia il requisito dei 18 mesi di anzianità lavorativa?

Il conteggio si effettua a ritroso a partire dalla data di richiesta di voucher. Ad esempio, se hai effettuato la richiesta il 28 giugno 2026, il periodo di maturazione del requisito (18 mesi) è compreso tra il 28/06/2026 e il 28/12/2024.

### 7. Per il calcolo dei 6 mesi (156 giorni) di anzianità lavorativa valgono anche le giornate maturate in contratti diversi da quello in somministrazione?

No. I giorni utili devono essere stati svolti esclusivamente con uno o più contratti in somministrazione.

### 8. Cosa succede se il mio contratto di lavoro termina dopo aver fatto richiesta di voucher?

Nulla, poiché il requisito inerente al possesso di un contratto di lavoro in somministrazione attivo è accertato al momento della presentazione della domanda di voucher.

## Titoli di studio e percorsi di formazione

### 1. Cosa significa **livello EQF**?

Il termine EQF, acronimo di *European Qualifications Framework* (Quadro Europeo delle Qualifiche), indica il sistema adottato dall'Unione Europea per classificare i titoli di studio e le qualifiche professionali su 8 livelli.

### 2. Come faccio a capire a quale EQF appartiene il mio titolo di studio/qualifica?

Il titolo di studio/qualifica solitamente riporta il livello EQF raggiunto. Qualora non sia esplicitato, è possibile consultare la tabella di equivalenza degli EQF.

Si riportano gli EQF e i relativi titoli di studio utili ai fini dell'Avviso:

EQF	Ente titolato	Denominazione titolo/qualificazione
2	Istituzioni scolastiche statali e paritarie	Certificazione delle competenze dell'obbligo di istruzione
	Istituzioni formative accreditate Istituzioni scolastiche statali e paritarie	Certificazione delle competenze dell'obbligo di istruzione (IeFP)
	Istituzioni formative accreditate/autorizzate	Qualificazione di formazione professionale di area operativa
	Centri provinciali per l'istruzione degli adulti - CPIA	Certificazione attestante l'acquisizione delle competenze di base connesse all'obbligo di istruzione (IDA)
	Centri provinciali per l'istruzione degli adulti - CPIA	Certificazione per l'ammissione al secondo periodo didattico (IDA) del secondo livello
3	Istituzioni formative accreditate Istituzioni scolastiche statali e paritarie	Qualifica professionale di Istruzione e Formazione Professionale (IeFP)
	Istituzioni formative accreditate/autorizzate	Qualificazione di formazione professionale di area operativa
	Ente titolato dall'Autorità competente	Qualificazione di professione regolamentata
4	Istituzioni scolastiche statali e paritarie	Diploma di Istruzione secondaria di secondo grado tecnica o professionale
	Istituzioni scolastiche statali e paritarie	Diploma di Istruzione secondaria di secondo grado liceale
	Istituzioni formative accreditate Istituzioni scolastiche statali e paritarie	Diploma professionale di Istruzione e Formazione Professionale (IeFP)
	Istituzioni formative accreditate in partenariato con università ed imprese	Certificato di specializzazione tecnica superiore (IFTS)
	Istituzioni formative accreditate/ autorizzate	Qualificazione di formazione professionale di area tecnica
	Centri provinciali per l'istruzione degli adulti - CPIA	Certificazione per l'ammissione al terzo periodo didattico (IDA) del secondo livello
	Centri provinciali per l'istruzione degli adulti - CPIA	Diploma di Istruzione secondaria di secondo grado degli istituti tecnici o professionali (IDA)
	Ente titolato dall'Autorità competente	Qualificazione di professione regolamentata
5	Istituzioni formative accreditate/ autorizzate	Qualificazione di formazione professionale di area tecnica

	Istituti Tecnologici Superiori – <i>ITS Academy</i>	Diploma di specializzazione per le tecnologie applicate di durata biennale
	Ente titolato dall’Autorità competente	Qualificazione di professione regolamentata
6	Istituzioni universitarie	Laurea
	Istituzioni AFAM	Diploma accademico di primo livello
	Istituti Tecnologici Superiori – <i>ITS Academy</i>	Diploma di specializzazione superiore per le tecnologie applicate di durata triennale
	Istituzioni formative accreditate/autorizzate	Qualificazione di alta formazione professionale regionale
	Ente titolato dall’Autorità competente	Qualificazione di professione regolamentata
7	Istituzioni universitarie	Laurea Magistrale/Specialistica a ciclo unico Diploma di Laurea
	Istituzioni AFAM	Diploma accademico di secondo livello a ciclo unico
	Istituzioni universitarie	Laurea Magistrale/specialistica
	Istituzioni AFAM	Diploma accademico di secondo livello
	Istituzioni universitarie	Master universitario di primo livello, Diploma di corso di perfezionamento
	Istituzioni AFAM	Diploma accademico di specializzazione (I)
	Istituzioni AFAM	Diploma di perfezionamento o Master (I)
	Istituzioni formative accreditate/autorizzate	Qualificazione di alta formazione professionale regionale
Ente titolato dall’Autorità competente	Qualificazione di professione regolamentata	
8	Istituzioni universitarie	Dottorato di ricerca
	Istituzioni AFAM	Diploma accademico di formazione alla ricerca
	Istituzioni universitarie	Master universitario di secondo livello
	Istituzioni AFAM	Diploma accademico di specializzazione (II)
	Istituzioni AFAM	Diploma di perfezionamento o Master (II)
	Istituzioni universitarie	Diploma di specializzazione
	Ente titolato dall’Autorità competente	Qualificazione di professione regolamentata

**3. Sono ammessi dei percorsi formativi a cui posso accedere senza un determinato livello EQF?**

Sì, puoi accedere ai corsi di lingua e ai corsi finalizzati alla preparazione ai concorsi pubblici.

**4. Posso fare richiesta di voucher per un corso di lingua dove l’istituto mi chiede di acquistare prima il corso e solo dopo l’esame di certificazione?**

No, non è possibile. L’iscrizione al corso e quella all’esame devono essere effettuate nello stesso momento.

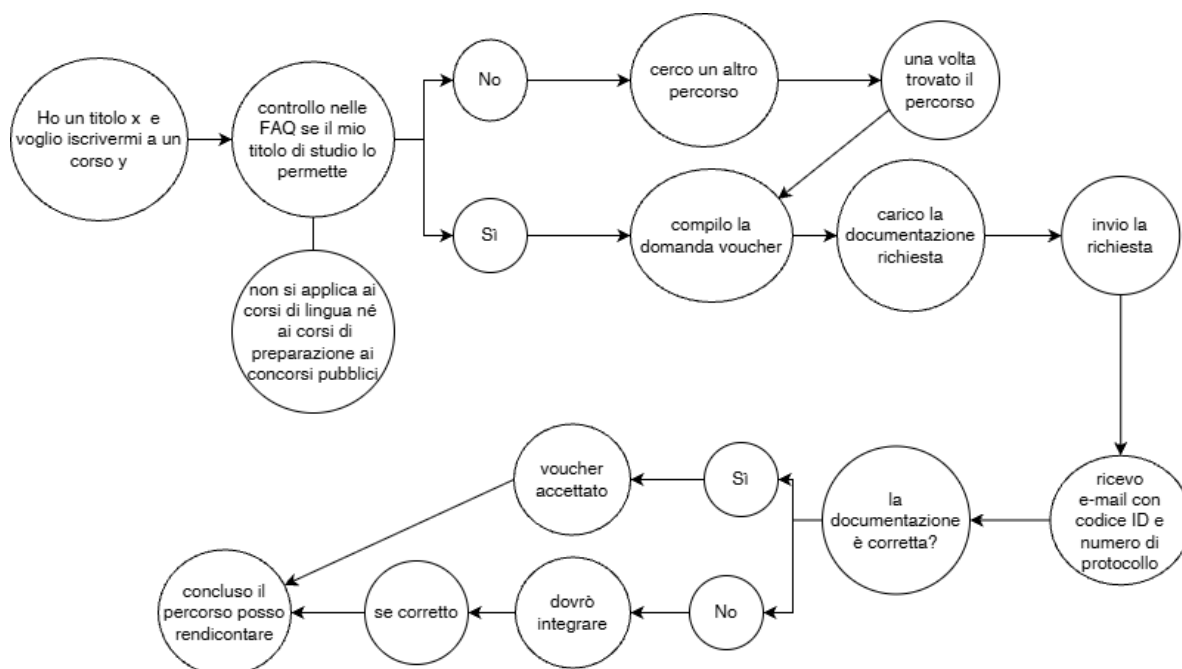
**5. Vorrei cambiare il percorso per il quale ho richiesto il voucher, come faccio?**

Siccome non è possibile modificare il percorso formativo scelto, puoi presentare una richiesta di rinuncia al tuo voucher attuale e trasmettere subito dopo un’ulteriore richiesta per il nuovo percorso. La richiesta segue lo stesso iter applicato alla prima.

## Presentazione della domanda

### 1. Qual è l'iter di presentazione della domanda?

Di seguito un esempio di processo:



### 2. A chi posso rivolgermi per ricevere supporto nella presentazione della domanda?

Gli Sportelli Sindacali presenti sul tuo territorio possono assisterti nella presentazione della domanda di voucher. Puoi consultare l'elenco nella pagina "[ricerca Sportelli Sindacali](#)" del sito di Forma.Temp.

### 3. Posso presentare richiesta di voucher se ho già iniziato il percorso formativo?

Sì, puoi presentarla a patto che il percorso/annualità non sia già concluso.

### 4. Cosa succede se presento documentazione sbagliata?

Il Fondo, se necessario, ti richiederà un'integrazione documentale.

### 5. Come posso inviare i documenti che il Fondo mi chiede a integrazione?

Puoi trasmetterli utilizzando il portale solo a seguito di una richiesta pervenuta da Forma.Temp.

Il Fondo non accetta integrazioni inviate tramite l'utilizzo di canali alternativi (ad esempio e-mail, PEC, fax, raccomandata, ticket di richiesta di assistenza).

### 6. Se mi accorgo di aver caricato documentazione erronea/carente, posso trasmetterla prima della richiesta di integrazioni da parte del Fondo?

No, devi attendere la richiesta da parte del Fondo.

### 7. Ho presentato la richiesta di voucher, ma mi sono accorto/a di aver sbagliato l'importo del percorso. Cosa posso fare?

Purtroppo, non è possibile modificare l'importo della richiesta già inviata.

Puoi però trasmettere una richiesta di rinuncia al voucher e presentare una nuova domanda con l'importo corretto. La domanda seguirà l'iter applicato alla precedente.

## Rinuncia al voucher

### 1. Posso rinunciare al voucher?

Sì, se non hai già inviato la richiesta di rendicontazione. La rinuncia va trasmessa compilando e inviando l'apposito modulo.

### 2. In quali casi può essere necessario rinunciare al voucher?

La rinuncia è necessaria se:

- vuoi cambiare il percorso scelto (e già richiesto a voucher) con un altro;
- hai indicato l'importo erraneo nella richiesta di voucher.

In entrambi i casi, dovrai/potrai successivamente inviare una nuova richiesta di voucher.

## Rendicontazione

### 1. Quando devo presentare la rendicontazione del voucher? C'è una scadenza?

Puoi trasmettere la rendicontazione del voucher a partire dal giorno successivo alla conclusione del corso e, in ogni caso, entro 75 giorni dal termine dell'annualità, del modulo o del percorso formativo.

### 2. Come devo rendicontare il mio percorso formativo se si articola su più annualità o moduli?

Devi effettuare una rendicontazione intermedia per ogni annualità/modulo e una rendicontazione finale a conclusione del percorso. Per i dettagli puoi consultare l'Allegato 5 dell'Avviso.

### 3. È possibile rendicontare il voucher senza aver concluso il percorso formativo?

Sì, è possibile esclusivamente nei casi di infortunio, malattia o decesso.

I requisiti e le modalità applicabili a tali casistiche sono consultabili negli Allegati 5 e 6 dell'Avviso.

### 4. Non sono titolare di un conto corrente bancario o postale, posso indicare una diversa modalità di pagamento?

No. Dal 1° marzo 2023, l'unica modalità di pagamento ammessa è il bonifico su conto corrente bancario o postale. Se non sei titolare di un C/C bancario o postale, ma sei titolare di una carta prepagata dotata di IBAN, potrai ricevere il bonifico allegando la fotocopia (solo fronte) della carta, riportante i dati nome/cognome/stringa IBAN/nome ente di emissione.

### 5. Entro quanti giorni viene verificata la documentazione inviata per la rendicontazione?

Il Fondo ha 30 giorni di tempo, a decorrere dalla data di presentazione della rendicontazione, per verificare che la documentazione inviata sia completa e conforme.

## Liquidazione del voucher

**1. L'importo liquidato dal Fondo per il voucher è soggetto a tassazione?**

No, l'importo rimborsato relativo alle spese sostenute per il percorso formativo non è soggetto a tassazione.

**2. Il contributo forfettario di € 400,00 lordi è soggetto a tassazione?**

Sì. Il contributo relativo alle spese di trasporto costituisce reddito imponibile: è assimilato ai redditi di lavoro dipendente ed è soggetto all'applicazione della ritenuta d'acconto. Pertanto, verrà riportato nella Certificazione Unica (CU) rilasciata da Forma.Temp l'anno successivo a quello del rimborso.